

صور تجلسه سیزدهمین نشست عادی از دوره سوم هیات امنای دانشگاههای منطقه شمال شرق کشور
مورخ ۱۳۸۴/۱۲/۲۶

اسامی مؤسسات عضو هیات امنای:

- ۱- دانشگاه فردوسی مشهد
- ۲- دانشگاه بیرجند
- ۳- دانشگاه تربیت معلم سبزوار
- ۴- دانشگاه بجنورد

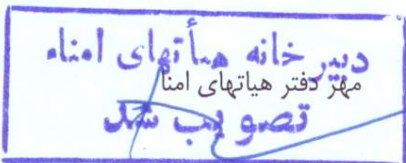
ساعت شروع جلسه: ۸ صبح	ساعت پایان جلسه: ۱۰ صبح
محل تشکیل جلسه: مشهد مقدس	مؤسسه برگزارکننده: دانشگاه فردوسی مشهد

اعضای حاضر: (حقوقی و حقیقی)

- ۱- دکتر محمدمهدی زاهدی - وزیر محترم علوم، تحقیقات و فناوری و رئیس هیات امنای
- ۲- دکتر علیرضا عاشوری - رئیس محترم دانشگاه فردوسی مشهد و دبیر هیات امنای
- ۳- دکتر مهدی ایرانمنش - مشاور وزیر و مدیر کل محترم دفاتر هیاتهای امنای
- ۴- دکتر محمد رضا میری - رئیس محترم دانشگاه بیرجند
- ۵- دکتر عباس محمدیان - رئیس محترم دانشگاه تربیت معلم سبزوار
- ۶- دکتر محسن طالب زاده - رئیس محترم دانشگاه بجنورد
- ۷- دکتر علی سعید لو - معاون محترم اجرایی رئیس جمهور و عضو هیات امنای
- ۸- دکتر محمد سلیمانی - وزیر محترم ارتباطات و فناوری و عضو هیات امنای
- ۹- مهندس محمدجواد محمدی زاده - استانداری محترم خراسان رضوی و عضو هیات امنای
- ۱۰- دکتر علی سرافراز یزدی - نماینده محترم مردم مشهد و کلات در مجلس شورای اسلامی و عضو هیات امنای
- ۱۱- دکتر حسین اشتیاق حسینی - عضو محترم هیات امنای

اعضای غایب:

- ۱- حضرت آیت ا... سید احمد علم الهدی - امام جمعه محترم مشهد مقدس و عضو هیات امنای
- ۲- دکتر حمید رضا رازقی - معاون محترم طرح و توسعه وزارت علوم، تحقیقات و فناوری و رئیس کمیسیون دائمی هیات امنای
- ۳- دکتر محمدجعفر صدیق - مدیر کل محترم دفتر علوم، تحقیقات و فناوری سازمان مدیریت و برنامه ریزی کشور

 <p>دبیرخانه هیاتهای امنای مهر دفتر هیاتهای امنای تصویر ب سید</p>	<p>دکتر مهدی ایرانمنش مشاور وزیر و مدیر کل دفتر هیاتهای امنای</p>
--	---

دستور اول: تعیین اعضای بند ۱-۲ دستور العمل نحوه تشکیل و فعالیت کمیسیون دائمی هیات امنای منطقه

مصوبه: پیشنهاد دانشگاه فردوسی مشهد در مورد آقایان دکتر حسین اشتیاق حسینی، دکتر محمدحسین ابوالبشری و دکتر مجتبی طهمورث پور به عنوان اعضای بند ۱-۲ دستورالعمل نحوه تشکیل و فعالیت کمیسیون دائمی موضوع ماده ۶ آئین نامه داخلی هیات امنای مصوب نهمین جلسه از دوره سوم هیات امنای منطقه مورخ ۱۳۸۳/۴/۱۳ مطرح و مورد تصویب قرار گرفت و مقرر گردید ابلاغ آنان به عنوان اعضای کمیسیون دائمی بنا به پیشنهاد هیات امنای منطقه، توسط وزیر محترم علوم، تحقیقات و فناوری صادر و ابلاغ گردد.

دستور دوم: تمدید بندهای «الف» و «ب» از دستور سوم مصوبات دوازدهمین جلسه از دوره سوم هیات امنای منطقه مورخ ۱۳۸۴/۴/۹ برای سال تحصیلی ۸۵-۸۴ در خصوص کاهش واحد حق التدریس از ۱۸ به ۱۴ واحد و افزایش ۲ واحد به واحدهای موظف اعضای هیات علمی دانشگاههای منطقه

مصوبه: با تمدید بندهای «الف» و «ب» از دستور سوم مصوبات دوازدهمین جلسه از دوره سوم هیات امنای منطقه مورخ ۱۳۸۴/۴/۹ مبنی بر کاهش واحد حق التدریس از ۱۸ به ۱۴ واحد نظری یا معادل آن و افزایش ۲ واحد به واحدهای موظف اعضای هیات علمی برای سال تحصیلی ۸۵-۸۴ در دانشگاههای منطقه موافقت می شود.

دستور سوم: تهیه و تدوین چشم انداز ۲۰ ساله و برنامه استراتژیک دانشگاه فردوسی مشهد تا پایان سال ۸۵

مصوبه: دانشگاه فردوسی مشهد موظف است با هماهنگی وزارت متبوع تا پایان سال ۸۵ نسبت به موارد زیر اقدام نماید. اعتبار مربوطه از محل طرح تکفا و صرفه جوئی های دانشگاه تامین خواهد شد. ضمناً مقرر گردید دانشگاه گزارشی در این خصوص در جلسه بعدی هیات امنای ارائه نماید.

۱- تهیه و تدوین چشم انداز ۲۰ ساله و ماموریت های دانشگاه در راستای چشم انداز ۲۰ ساله کشور و وزارت علوم، تحقیقات و فناوری

۲- تهیه و تدوین و اجرای برنامه استراتژیک شامل: تحلیل فاصله ها، برنامه های پنج ساله و سالیانه، باز مهندسی فرایندها و روش های انجام کار، ایجاد تغییرات ساختاری، پیاده سازی و راه اندازی سیستم های اطلاعات مدیریت (MIS) و ...

دستور چهارم: تفویض اختیار در مورد ماموریت تحصیلی کارکنان به هیات رئیسه دانشگاههای منطقه

مصوبه: تمدید ماموریت تحصیلی مازاد بر ۲۱ ماه کارکنان دانشگاههای منطقه تا سقف ۳۶ ماه به هیات رئیسه دانشگاه تفویض می گردد. ضمناً با تمدید ماموریت تحصیلی دو تن از کارشناسان دانشگاه فردوسی مشهد تا سقف ۳۶ ماه به شرح زیر موافقت می شود:

۱. آقای مجتبی ماموریان از تاریخ ۸۴/۴/۱ لغایت ۸۵/۶/۳۱ به مدت ۱۵ ماه
۲. آقای احمد رجبی باغدار از تاریخ ۸۴/۷/۱۶ لغایت ۸۵/۷/۱۶ به مدت ۱۲ ماه

دبیر خانه هیاتهای امناء
مهر دفتر هیاتهای امناء
تصویب شد

دکتر مهدی ایرانمنش
مشاور وزیر و مدیر کل دفتر هیاتهای امناء

صفحه ۳ از ۷

دستور پنجم: در خواست دانشگاه فردوسی مشهد مبنی بر تصویب اعتبارات ابلاغی پروژه های تحقیقاتی از محل ردیف های هزینه ای ۵۰۳۴۸۵ و ۵۰۶۱۴ قانون بودجه سال ۱۳۸۴ کل کشور

مصوبه: در خواست دانشگاه فردوسی مشهد مبنی بر تصویب اعتبارات ابلاغی پروژه های تحقیقاتی از محل ردیف های هزینه ای ۵۰۳۴۸۵ و ۵۰۳۶۱۴ قانون بودجه سال ۱۳۸۴ کل کشور مطرح و بشرح زیر و جمعا در قالب ۵۵ طرح تحقیقاتی پیوست شماره یک موافقت شد.

الف - مبلغ نود و نه میلیون (۹۹/۰۰۰/۰۰۰) ریال اعتبار برای تحقیقات موضوع بند « د » ماده ۴۵ قانون برنامه چهارم توسعه از محل ردیف ۵۰۳۴۸۵ قانون بودجه سال ۱۳۸۴ کل کشور در قالب سه طرح تحقیقاتی
ب - مبلغ دو میلیارد و پانصد و نود و نه میلیون (۲/۵۹۹/۰۰۰/۰۰۰) ریال اعتبار برای پروژه های موضوع بند « خ » تبصره ۹ قانون بودجه سال ۱۳۸۴ کل کشور از محل ردیف ۵۰۳۶۱۴ در قالب ۵۲ طرح تحقیقاتی

دستور ششم: تمدید مهلت رسمی آزمایشی اعضای هیات علمی دانشگاههای فردوسی مشهد و تربیت معلم سبزوار

مصوبه: با تمدید مهلت رسمی آزمایشی اعضای هیات علمی دانشگاه فردوسی مشهد آقایان دکتر احمد شوشتری، دکتر محسن کاهانی و عبدالرضا سوادی و دانشگاه تربیت معلم سبزوار آقای محمد باقری سبزوار تا پایان سال ۱۳۸۵ حد اکثر به مدت یکسال موافقت گردید.

دستور هفتم: پیشنهاد های دانشگاههای منطقه در خصوص شهریه دوره های نوبت دوم در مقاطع کارشناسی، دکتری حرفه ای دامپزشکی، کارشناسی ارشد (نابيوسته) و دکتری تخصصی و اصلاح و تکمیل دستور سیزدهم از مصوبات دوازدهمین جلسه از دوره سوم هیات امنای منطقه مورخ ۸۴/۴/۹

مصوبه: پیشنهاد های دانشگاههای منطقه در خصوص شهریه دوره های نوبت دوم مطرح و به شرح پیوست شماره دو به تصویب رسید.

دستور هشتم: در خواست مجوز مبنی بر اخذ ۵۰٪ شهریه ثابت از دانشجویان ترم پنجم مقطع کارشناسی ارشد دوره های نوبت دوم فاقد واحد درسی و صرفاً در حال انجام پایان نامه تحصیلی در دانشگاههای فردوسی مشهد، بیرجند و تربیت معلم سبزوار

مصوبه: با پیشنهاد دانشگاههای فردوسی مشهد، بیرجند و تربیت معلم سبزوار مبنی بر اخذ ۵۰٪ شهریه ثابت از دانشجویان مقطع کارشناسی ارشد دوره های نوبت دوم که در نیمسال پنجم تحصیلی خود صرفاً در حال انجام پایان نامه تحصیلی هستند و واحد درسی دیگری ندارند، موافقت شد. ضمناً چنانچه دانشجویان مذکور نتوانند در ترم پنجم، پایان نامه تحصیلی خود را به اتمام برسانند موظف به پرداخت ۱۰۰٪ شهریه ثابت در ترم ششم خواهند بود.

دبیر خانه هیاتهای امناء
مهر دفتر هیاتهای امناء
تصویب شد

دکتر مهدی ایرانمنش
مشاور وزیر و مدیر کل دفتر هیاتهای امناء

نشانی:
مشهد، میدان آزادی
پردیس دانشگاه
سازمان مرکزی
کد پستی: ۹۱۷۷۹۴۸۹۷۴
تلفن: ۸۴۲۴۵۸۷
نمابر: ۸۴۰۲۴۶۱
نشانی الکترونیکی:
ch@ferdowsi.um.ac.ir

دستور نهم: در خصوص آئین نامه تشکیل مرکز مشاوره دانشجویی در دانشگاههای منطقه

مصوبه: آئین نامه تشکیل مرکز مشاوره دانشجویی در دانشگاههای منطقه مطرح و به شرح پیوست شماره سه به تصویب رسید.

دستور دهم: احداث خوابگاه و سایر امکانات مورد نیاز دانشجویان با مشارکت و سرمایهگذاری بخش خصوصی

مصوبه: به دانشگاههای منطقه شمال شرق کشور اجازه داده می شود که با دریافت زمین از سازمان مسکن و شهرسازی و یا با زمینهای در اختیار خود، با مشارکت بخش خصوصی و در صورت امکان استفاده از تسهیلات بانکی نسبت به احداث خوابگاههای دانشجویی، استخر، کتابخانه و سایر امکانات مورد نیاز دانشجویان، بدون حق تصرف مالکانه توسط بخش خصوصی، با هماهنگی اداره کل طرحهای عمرانی وزارت علوم، تحقیقات و فناوری اقدام نماید. دستورالعمل نحوه مشارکت بخش خصوصی می بایست به تصویب هیات رئیسه هر دانشگاه برسد و بگونه ای تنظیم گردد که به استناد ماده ۶۱ آئین نامه مالی و معاملاتی پس از مدت معین مکانهای مذکور در اختیار دانشگاه قرار گرفته و بخش خصوصی حق هیچ گونه تصرف و استفاده از محل را نخواهد داشت.

دستور یازدهم: اختصاص پنج در هزار اعتبارات تملک دارائیهای سرمایه ای و هزینه ای دانشگاههای منطقه برای تکمیل طرحهای نیمه تمام ورزشی، ورزش قهرمانی و تعمیم ورزش همگانی دانشگاهی

مصوبه: به استناد بند پ تبصره ۱۶ قانون بودجه کل کشور سال ۱۳۸۴، به دانشگاههای منطقه اجازه داده می شود پنج در هزار اعتبارات تملک دارائیهای سرمایه ای و هزینه ای اعتبارات مصوب خود را به طرحهای نیمه تمام ورزشی، ورزش قهرمانی و تعمیم ورزش همگانی اختصاص دهند.

دستور دوازدهم: درخواست مجوز استخدام در مشاغل حساس (از قبیل حراست و گزینش) بدون انتشار آگهی و برگزاری آزمون با رعایت شرایط استخدام مندرج در آئین نامه استخدامی

مصوبه: به دانشگاههای منطقه اجازه داده می شود در صورت تامین اعتبار، داشتن سهمیه استخدامی و پست سازمانی بالاتصدی در مشاغل حساس (از قبیل حراست و گزینش) بدون انتشار آگهی و برگزاری آزمون با رعایت شرایط استخدام مندرج در آئین نامه استخدامی و مصوبه هیات محترم وزیران، افراد مورد نیاز را استخدام نمایند. ضمناً با استخدام پیمانی آقایان احمد زرگر و علی اصغر مسکنی به عنوان کارشناس حراست در دانشگاههای بیرجند و تربیت معلم سبزوار در صورت نیاز دانشگاه و رضایت از عملکرد آنان در قالب سهمیه استخدامی تعیین شده توسط وزارت متبوع، موافقت می شود.

دبیر خانه هیاتهای امناء
دفتر هیاتهای امناء
تصویب شد

دکتر مهدی ایرانمنش
مشاور وزیر و مدیر کل دفتر هیاتهای امناء

صفحه ۵ از ۷

دستور سیزدهم: تفویض اختیار در مورد دوره های آموزشی کوتاه مدت کارکنان به هیات رئیسه دانشگاههای منطقه

مصوبه: به دانشگاههای منطقه اجازه داده می شود بمنظور افزایش سطح آگاهی و ارتقاء بهره وری کارکنان خود با پیشنهاد کمیته بهره وری و تحول اداری، پس از تصویب هیات رئیسه هر دانشگاه نسبت به تدوین، برنامه ریزی و برگزاری دوره های آموزشی کوتاه مدت و صدور گواهینامه راساً و بطور مستقل مشروط به این که منجر به مدرک تحصیلی نگردد، اقدام نمایند.

دستور چهاردهم: تمدید دستور نوزدهم از دوازدهمین جلسه از دوره سوم هیات امنای دانشگاههای منطقه مورخ

۱۳۸۴/۴/۹ در خصوص عملکرد اعتبارات در اختیار رئیسه مؤسسه در سال ۱۳۸۵

مصوبه: ضمن مثبت ارزیابی کردن عملکرد اعتبارات در اختیار رؤسای دانشگاههای منطقه با تمدید مصوبه مذکور در خصوص اعتبارات مذکور به میزان ۵٪ از اعتبارات هزینه ای (جاری) و درآمدهای اختصاصی و ۲٪ از اعتبارات عمرانی (تملک داراییها) در سال ۸۵ موافقت شد.

دستور پانزدهم: افزایش فوق العاده مدیریت دانشگاههای منطقه

مصوبه: براساس مصوبه هیات محترم وزیران به شماره ۳۳۲۶۰/۲۱۷۵۲ مورخ ۸۴/۴/۱۲ و به استناد بند الف ماده ۴۹ قانون برنامه چهارم توسعه، با افزایش فوق العاده مدیریت رؤسا و مدیران دانشگاهها و مؤسسات آموزش عالی و پژوهشی نسبت به سال ۸۳ به میزان ۱۰ درصد از تاریخ ۱۳۸۴/۱/۱ موافقت می شود. ضمناً فوق العاده مدیریت رئیسه محترم دانشگاه بجنورد مبلغ سه میلیون (۳/۰۰۰/۰۰۰) ریال تعیین می گردد.

دستور شانزدهم: اصلاح دستور پنجم از مصوبات یازدهمین جلسه از دوره سوم هیات امنای منطقه مورخ ۸۳/۱۲/۶ در

خصوص اختصاص فوق العاده جذب ویژه برای کارکنان دانشگاههای منطقه

مصوبه: در خصوص اصلاح دستور پنجم از مصوبات یازدهمین جلسه از دوره سوم هیات امنای منطقه مورخ ۸۳/۱۲/۶ در خصوص فوق العاده جذب ویژه برای کارکنان دانشگاههای منطقه مقرر شد کماکان رقم ریالی سال ۸۴ از تاریخ ۸۵/۱/۱ از محل صرفه جوییها و درآمدهای اختصاصی دانشگاه پرداخت شود.

دستور هفدهم: در خصوص فروش زمین دانشگاه بیرجند به استانداری خراسان جنوبی

مصوبه: با پیشنهاد دانشگاه بیرجند در خصوص فروش زمین آن دانشگاه واقع در خیابان مدرس به استانداری خراسان جنوبی با حداقل ۱۰ درصد بالاتر از قیمت تعیین شده توسط کارشناس رسمی دادگستری و رعایت صرفه و صلاح دانشگاه موافقت می گردد و دانشگاه بیرجند اجازه دارد درآمد حاصله را صرف هزینه های عمرانی نماید. لازم است قبل از انعقاد قرار داد نظریه کارشناسی به هیات امنای ارائه گردد.

نشانی:
مشهد، میدان آزادی
پردیس دانشگاه
سازمان مرکزی
کد پستی: ۹۱۷۷۹۴۸۹۷۴
تلفن: ۸۴۲۴۵۸۷
نمابر: ۸۴۰۲۴۶۱
نشانی الکترونیکی:
ch@ferdowsi.um.ac.ir

دکتر مهدی ایرانمنش
مشاور وزیر و مدیر کل دفتر هیاتهای امانا

دفتر خانه هیاتهای امانا
مهر دفتر هیاتهای امانا
تصویب شد

دستور هیجدهم: درخواست دانشگاه بجنورد در خصوص تصویب چارت سازمانی دانشکده فنی و مهندسی، جذب اعضای هیات علمی و موارد دیگر

مصوبه: پیشنهادهای دانشگاه بجنورد در خصوص تصویب تشکیلات سازمانی دانشکده فنی و مهندسی و سایر موارد آن دانشگاه مطرح و بشرح زیر به تصویب رسید:

۱. به استناد نامه شماره ۲۲/۴۸۷۶ مورخ ۸۴/۵/۱۲ وزارت علوم، تحقیقات و فناوری مبنی بر موافقت شورای گسترش با ایجاد دانشکده فنی و مهندسی دانشگاه بجنورد، با ایجاد تشکیلات و پستهای سازمانی دانشکده مذکور به شرح پیوست شماره چهار موافقت گردید.
۲. به استناد نامه شماره ۲۳/۴/۱۵۱۲۹ مورخ ۸۴/۱۰/۲۰ دفتر نظارت و ارزیابی امور آموزش عالی وزارت علوم، تحقیقات و فناوری با استخدام ۷ تن عضو هیات علمی در قالب سهمیه استخدامی تعیین شده با رعایت ضوابط مربوط موافقت می شود.
۳. کلیه مصوبات هیات امنای منطقه شمال شرق در خصوص امور اداری و مالی، آموزشی و پژوهشی، دانشجویی و غیره در مورد دانشگاه بجنورد ساری و جاری می باشد.

تبصره - با توجه به اخذ موافقت اصولی دانشگاه بجنورد و موافقت قطعی دانشکده فنی و مهندسی آن موقتاً اجازه داده می شود اداره حراست در آن دانشگاه تشکیل و فعالیت خود را آغاز نماید.

دستور نوزدهم: درخواست تصویب تشکیلات سازمانی گروه آموزشی جغرافیای دانشگاه بیرجند

مصوبه: پیشنهاد دانشگاه بیرجند در خصوص ایجاد تشکیلات سازمانی گروه آموزشی جغرافیا مطرح و با عنایت به موافقت شورای گسترش آموزش عالی با ایجاد رشته تحصیلی جغرافیای انسانی و تامین پستهای سازمانی مورد نیاز گروه مذکور، با ایجاد گروه فوق الذکر به شرح زیر در مجموعه پستهای سازمانی دانشکده ادبیات و علوم انسانی آن دانشگاه از محل جابجایی و بدون ایجاد بار مالی موافقت می شود.

گروه آموزشی جغرافیا

* مدیر گروه

- | | |
|----|--|
| ۸۹ | عضو هیات علمی - از محل حذف پست شماره ۱۶ گروه آموزشی ادبیات فارسی تحت عنوان عضو هیات علمی |
| ۹۰ | عضو هیات علمی - از محل حذف پست شماره ۴۰ گروه آموزشی علوم تربیتی تحت عنوان عضو هیات علمی |
| ۹۱ | عضو هیات علمی - از محل حذف پست شماره ۷۶ گروه آموزشی تکنولوژی آبیاری دانشکده کشاورزی تحت عنوان عضو هیات علمی پژوهشی |
| ۹۲ | عضو هیات علمی - از محل حذف پست شماره ۵۵ گروه آموزشی تکنولوژی مرتع و آبخیزداری دانشکده کشاورزی تحت عنوان عضو هیات علمی پژوهشی |
| ۹۳ | کارشناس - از محل حذف پست شماره ۱۰۵ حوزه معاونت اداری و مالی تحت عنوان متصدی امور دفتری و بایگانی |
- ضمناً با ایجاد پست سازمانی به شماره ۸۰/۱ تحت عنوان «کارشناس» در گروه آموزشی کامپیوتر دانشکده مهندسی، از محل حذف پست سازمانی شماره ۵۰ تحت عنوان «تکنیسین» همان دانشکده در مجموعه پستهای سازمانی دانشگاه بیرجند موافقت می شود.

دبیر خانه هیاتهای امناء
مهر دفتر هیاتهای امناء
تصویب شد

دکتر مهدی ایرانمنش
مشاور وزیر و مدیر کل دفتر هیاتهای امناء

دستور بیستم: درخواست دانشگاه فردوسی مشهد در خصوص اختصاص پست سازمانی و تصویب تشکیلات سازمانی دانشکده های معماری و شهرسازی و منابع طبیعی و محیط زیست

مصوبه: درخواست دانشگاه فردوسی مشهد در خصوص اختصاص پست سازمانی و تصویب تشکیلات سازمانی پیشنهادی دانشکده معماری و شهرسازی و دانشکده منابع طبیعی و محیط زیست مطرح و با توجه به داشتن موافقت قطعی از شورای گسترش آموزش عالی، تاپ چارت آن به شرح پیوست شماره پنج تصویب رسید.

دستور بیست و یکم: درخواست اصلاح بند ۴ شرایط و ضوابط استخدام پیمانی دستور سوم از سایر مصوبات یازدهمین جلسه از دوره سوم هیات امنای دانشگاههای منطقه مورخ ۱۳۸۳/۱۲/۶ در خصوص سابقه کار در دانشگاه

مصوبه: پیشنهاد دانشگاه بیرجند در مورد اصلاح بند ۴ شرایط و ضوابط استخدام پیمانی دستور سوم از مصوبات یازدهمین جلسه از دوره سوم هیات امنای دانشگاههای منطقه مورخ ۱۳۸۳/۱۲/۶ مبنی بر کاهش سابقه کار افراد دارای مدرک تحصیلی کاردانی و بالاتر که با آن دانشگاه همکاری می نمایند، مطرح و با توجه به شرایط خاص استان خراسان جنوبی (تازه تاسیس بودن استان و جذب سریع افراد شاغل در دانشگاه به سایر دستگاههای اجرایی) با پیشنهاد فوق جهت استخدام پیمانی افراد زیر که در حال حاضر در آن دانشگاه اشتغال بکار دارند و کسی دیگری غیر از آنان نیست در قالب سهمیه استخدامی اختصاص داده شده به آن دانشگاه، موافقت گردید.

۱	آقای مسعود میرزائی فر	کارشناسی حسابداری	۵	خانم نرجس ابطحی	کارشناسی مدیریت بازرگانی
۲	آقای قائم قیربانی	کارشناسی کامپیوتر	۶	خانم فریبا سلطانی	کارشناسی حسابداری
۳	آقای امین اخلاقی	کاردانی حسابداری	۷	خانم عالیبه محتشمی	کارشناسی علوم کامپیوتر
۴	خانم منصوره محمدی	کارشناسی مدیریت بازرگانی	۸	خانم صدیقه خالصی مقدم	کاردانی حسابداری

دستور بیست و دوم: درخواست دانشگاه تربیت معلم سبزوار در مورد اخذ مجوز استخدام اعضای هیات علمی

مصوبه: به دانشگاه تربیت معلم سبزوار اجازه داده می شود در صورت داشتن ردیف استخدامی در قالب سهمیه استخدامی اختصاص داده شده توسط وزارت متبوع به آن دانشگاه در سال ۱۳۸۴ تعداد ۱۰ نفر عضو هیات علمی طبق قوانین و مقررات مربوط استخدام نماید.

دستور بیست و سوم: در خصوص بودجه تفصیلی سال ۱۳۸۴ دانشگاههای منطقه

مصوبه: بودجه تفصیلی سال ۱۳۸۴ دانشگاههای فردوسی مشهد، بیرجند و تربیت معلم سبزوار مطرح و به شرح پیوست شماره شش به تصویب رسید.

دکتر محمدمهدی زاهدی

وزیر علوم، تحقیقات و فناوری

ورئیس هیات امنای

دکتر علیرضا عاشوری

رئیس دانشگاه فردوسی مشهد

و دبیر هیات امنای

دکتر مهدی ایرانمنش

مشاور وزیر و مدیر کل دفتر هیاتهای امنای

دبیر خانه هیاتهای امنای
مهر دفتر هیاتهای امنای
تصویب شد

نشانی:

مشهد، میدان آزادی

پردیس دانشگاه

سازمان مرکزی

کد پستی: ۹۱۷۷۹۴۸۹۷۴

تلفن: ۸۴۲۴۵۸۷

نماینده: ۸۴۰۲۴۶۱

نشانی الکترونیکی:

ch@ferdowsi.um.ac.ir

پیوست شماره یک

صورتجلسه سیزدهمین نشست عادی از دوره سوم هیات امنای دانشگاههای منطقه شمال شرق کشور

مورخ ۸۴/۱۲/۲۶

الف - جدول ابلاغ اعتبارات پروژه های (بکارگیری یافته های پژوهشی در بخش دولتی)

موضوع بند « د » ماده ۴۵ قانون برنامه چهارم توسعه از محل ردیف ۵۰۳۴۸۵

(مبلغ به میلیون)

(ریال)

ردیف	شماره ثبت	شماره طبقه بندی	عنوان پروژه	اعتبار ۱۳۸۴
۱	۱۳۵۴	۱۰۵۰۶	پیو سنسورهای میکروبی حامل ژن لاکس جهت سنجش آلودگی آبهای زیرزمینی	۶۱
۲	۱۸۱۱	۱۰۵۰۶	بررسی میزان خوردگی در اثر تغییرات هیدرولیکی لوله های فاضلاب و تاثیر متقابل آن و پیشنهاد روش های کاهش خوردگی	۱۵
۳	۱۴۳۲۰	۱۰۵۰۶	تعیین میزان بقایای داروها (تترا سیکین ها) در طیور کشتار شده در منطقه مشهد به روش های Hpic ، Elisa	۲۳
			جمع کل	۹۹

ب - جدول ابلاغ تخصیص اعتبارات پروژه های (ملی، ویژه، بین دانشگاهی و حمایت از پایان نامه های دانشجویی)

موضوع بند خ تبصره ۹ قانون بودجه کل کشور از محل ردیف ۵۰۳۶۱۴

(مبالغ به میلیون ریال)

ردیف	شماره ثبت	عنوان پروژه	اعتبار سال ۱۳۸۴ (A)	تخصیص اعتبار ۹ ماهه (B)	درصد به (A) (B)
۱	۸۴۱۳۱	تعیین ساختار متالورژیکی میله فولادی آلیاژ با استفاده از روش حل معکوس	۷۴	۷۴	۱۰۰
۲	۸۴۱۳۲	حل مستقیم عددی برا تحلیل پروسه قورج	۳۰	۳۰	۱۰۰
۳	۸۴۱۳۳	کاربرد فناوری غشاء در صنایع غذایی	۵۰	۵۰	۱۰۰
۴	۸۴۱۳۴	پتانسیل تبخیر - تعرق سیب زمینی در شاهرود و مقایسه روش های تجربی آن	۳۰	۳۰	۱۰۰
۵	۸۴۱۳۵	درجه شایستگی خمش	۳۰	۳۰	۱۰۰
۶	۸۴۱۳۶	تهیه اولئوزین گیاهان معطره	۴۰	۴۰	۱۰۰



فردوسی

بررسی

شماره:

تاریخ:

پیوست:

۱۰۰	۶۱	۶۱	بررسی خصوصیات اکولوژیکی و فتوشیمیایی گونه‌های مختلف گیاهان بومادران درمنه در عرصه‌های طبیعی شمال خراسان	۸۴۱۳۷	۷
۱۰۰	۷۰	۷۰	بررسی تغییرات بعد از کشت و تأثیر آن بر کیفیت گوشت شتر	۸۴۱۳۸	۸
۱۰۰	۹۴	۹۴	مطالعه و شناسایی و معرفی مهره‌داران در آستانه انقراض یا محدود شده استان خراسان	۸۴۱۳۹	۹
۱۰۰	۳۳	۳۳	شناسایی کمی و کیفی انواع خرماهای صادراتی ایران از نظر شیمیایی و میکروبی	۸۴۱۴۰	۱۰
۱۰۰	۶۵	۶۵	استفاده از روش‌های بهینه‌سازی گرادیان و نقاط برگشتی در طراحی فیلترهای نوری و ساخت نمونه‌های طراحی شده	۸۴۱۴۱	۱۱
۱۰۰	۸۰	۸۰	تولید فرآورده‌های پروباتیک با نژادهای گونه‌های بیفیدوباکتریم و بومیایران و بررسی اثرات درمانی آن	۸۴۱۴۲	۱۲
۱۰۰	۷۰	۷۰	اکسیداسیون ترکیبات آلی توسط زیرکونیوم هیدروکسید کرومات در شرایط حلال و عدم حضور آن	۸۴۱۴۳	۱۳
۱۰۰	۲۶	۲۶	آبخوان‌داری دشت سبزوار	۸۴۱۴۴	۱۴
۱۰۰	۵۰	۵۰	ارزیابی انواع بسته‌بندی‌های بسته جهت مصارف مختلف و صادرات	۸۴۱۴۵	۱۵
۱۰۰	۵۰	۵۰	طراحی و ساخت قطعه سرامیکی ته ریز سکون به روش پرس ایزواستیک (CIP)	۸۴۱۴۶	۱۶
۱۰۰	۱۷۰	۱۷۰	شناسایی فلور جنوب خراسان و بررسی جنبه‌های کاربردی آن	۸۴۱۴۷	۱۷
۱۰۰	۱۰۰	۱۰۰	ارزیابی تحمل به سرما در نخود به منظور تولید ارقام مناسب جهت کاشت پاییزه در مناطق مرتفع ایران	۸۴۱۴۸	۱۸
۱۰۰	۸۰	۸۰	بررسی روش‌های مختلف تولید فرآورده‌های گوناگون خربزه، هندوانه و طالبی	۸۴۱۴۹	۱۹
۱۰۰	۱۰۰	۱۰۰	مطالعه برهمکنش تغذیه و شوری و تأثیر آن بر رشد عملکرد گندم و جو	۸۴۱۵۰	۲۰
۱۰۰	۱۰۰	۱۰۰	تهیه بسته‌نرم‌افزاری طراحی مدل‌های حرارتی (به‌ویژه دوفازی) و ساختیک دستگاه آزمایشگاهی	۸۴۱۵۱	۲۱
۱۰۰	۱۱	۱۱	حل عددی معادلات دیفرانسیل جزئی با استفاده از نظریه کنترل و تئوری اندازه	۸۴۱۵۲	۲۲
۱۰۰	۵۰	۵۰	سنتز ترکیبات آلی با تشکیل پیوند کربن - کربن توسط کاتالیزورهای جدید هتروپلی انیونها در فازهای هموزن و هتروژن	۸۴۱۵۳	۲۳
۱۰۰	۶۳	۶۳	ارزش غذایی برخی از گیاهان شورزیست جنوب خراسان	۸۴۱۵۴	۲۴
۱۰۰	۲۵	۲۵	ارزیابی عملکرد و مقاومت به شور ارزندهای جنوب خراسان	۸۴۱۵۵	۲۵
۱۰۰	۱۹۰	۱۹۰	مطالعه زراعی نمودن چهارگونه گیاه شورزیست تحت آبیاری با آبهای خیلی شور	۸۴۱۵۶	۲۶
۱۰۰	۴۹	۴۹	بررسی حرکات ممکن در شاره‌های آشفته	۸۴۱۵۷	۲۷

نشانی:
مشهد، میدان آزادی
پردیس دانشگاه
سازمان مرکزی
کد پستی: ۹۱۷۷۹۴۸۹۷۴
تلفن: ۸۴۲۴۵۸۷
نمابر: ۸۴۰۳۴۶۱
نشانی الکترونیکی:
ch@ferdowsi.um.ac.ir

دبیرخانه مقالاتهای امناء
تصویب شد

۱۰۰	۳۹۰	۳۹۰	ایجاد مرکز تولید اسپان هیبرید با عملکرد بالا در قارچ خوراکی دکمه‌های سفید در ایران	۸۴۱۵۸	۲۸
۱۰۰	۴	۴	بررسی چند مدل بارندگی رواناب و تعیین پارامترهای حوضه آبریز منطقه کالپوش شاهرود برای پیش‌بینی سیلاب	۸۴۱۵۹	۲۹
۱۰۰	۱۸	۱۸	نیم‌گروه‌های عملگر و فضای C × مدل هیلبرت	-۵۰۳۴۹۰ ۱۷۳۵	۳۰
۱۰۰	۱۸	۱۸	جریان سکون بر روی استوانه با چرخش تابع زمان و حرکت محوری تابع زمان	-۵۰۳۴۹۰ ۱۷۳۷	۳۱
۱۰۰	۱۸	۱۸	ارزیابی خصوصیات اکولوژیکی گونه داروی نپتا	-۵۰۳۴۹۰ ۱۷۴۱	۳۲
۱۰۰	۱۸	۱۸	بررسی و تحقیق در مورد سرریزهای گابیونی	-۵۰۳۴۹۰ ۱۷۴۳	۳۳
۱۰۰	۱۸	۱۸	شکل‌گیری ساختارهای کپه‌ای در ابرهای دوملکولی	-۵۰۳۴۹۰ ۱۷۴۵	۳۴
۱۰۰	۱۸	۱۸	کنترل علف‌های هرز خارلته براساس مدیریت متناسب با مکان	-۵۰۳۴۹۰ ۱۷۵۰	۳۵
۱۰۰	۱۸	۱۸	خازن‌های MEMS قابل تنظیم با Q بالا	-۵۰۳۴۹۰ ۱۷۶۰	۳۶
۱۰۰	۱۸	۱۸	اندازه‌گیری طیف نوترون‌های ناخواسته تولیدشده در دستگاه‌های تولید رادیو دارو	-۵۰۳۴۹۰ ۱۷۶۱	۳۷
۱۰۰	۱۸	۱۸	بررسی بروز مقاومت در علف‌های هرز باریک برگ مزارع	-۵۰۳۴۹۰ ۱۷۶۲	۳۸
۱۰۰	۱۸	۱۸	تغییرات مدارهای دوره‌ای داخل یک بیفلد و انشعابهای آن و کاربرد در فیزیک	-۵۰۳۴۹۰ ۱۷۶۷	۳۹
۱۰۰	۱۸	۱۸	فرآیند تولید اسانس‌های گیاهی در سالم‌سازی فرآورده‌های گوشتی	-۵۰۳۴۹۰ ۱۷۷۱	۴۰
۱۰۰	۱۸	۱۸	مطالعه تنوع زیستی کشاورزی استان خراسان	-۵۰۳۴۹۰ ۱۷۸۴	۴۱
۱۰۰	۱۸	۱۸	استفاده از سیستم‌های هوشمند در فرآیند زرشک فرآوری شده	-۵۰۳۴۹۰ ۱۷۹۰	۴۲
۱۰۰	۱۸	۱۸	کنترل رفتار رسانه‌های بلند با استفاده میراگرها	-۵۰۳۴۹۰ ۱۷۹۲	۴۳
۱۰۰	۱۸	۱۸	بررسی ارزش غذایی گیاهان شورزیست و تأثیر آن بر متابولیت‌ها و هورمون‌های خون گوسفند	-۵۰۳۴۹۰ ۱۷۹۵	۴۴
۱۰۰	۱۸	۱۸	سنتز مدل‌های آنزیمی جدید و بررسی کارایی آنها در واکنش‌های آلی درون مولکولی و بیوشیمیایی	-۵۰۳۴۹۰ ۱۸۰۱	۴۵

۱۰۰	۱۸	۱۸	سنتز هتروسیکل های سه حلقه ای و چهار حلقه ای جدید مشتق از تیادی آزین ها با فعالیت بیولوژیکی احتمالی	-۵۰۳۴۹۰ ۱۸۰۱	۴۶
۱۰۰	۱۸	۱۸	اندازه گیری و شبیه سازی تشکیل کربن سیاه (Carbon Black) از احتراق و تجزیه سوخت های بی مصرفی	-۵۰۳۴۹۰ ۱۸۰۴	۴۷
۱۰۰	۱۸	۱۸	سنتز ترکیبات جدید هتروپولی و کاربرد کاتالیزوری آنها	-۵۰۳۴۹۰ ۱۸۰۸	۴۸
۱۰۰	۱۸	۱۸	جداسازی و تغلیظ عناصر نادر توسط کمپلکس ها	-۵۰۳۴۹۰ ۱۸۱۱	۴۹
۱۰۰	۱۸	۱۸	پهنه بندی اکولوژیکی گیاهان خراسان	-۵۰۳۴۹۰ ۱۸۲۶	۵۰
۱۰۰	۱۸	۱۸	توریه های پراشی در موجبرهای مسطح	-۵۰۳۴۹۰ ۱۸۳۰	۵۱
۱۰۰	۱۸	۱۸	ساخت آهنرباهای کامپوزیتی با BHmax بالا با استفاده ترکیبات فرومغناطیسی ...	-۵۰۳۴۹۰ ۱۸۳۲	۵۲

دیپلوم خانه هم آت های امانه
تصویب شد

بیوست شماره دو

صورتجلسه سیزدهمین نشست عادی از دوره سوم هیات امنای دانشگاههای منطقه شمال شرق کشور
مورخ ۸۴/۱۲/۲۶

الف - دانشگاه فردوسی مشهد :

به استناد بخشنامه ۲/۱۶۱۹۳ مورخ ۸۴/۱۱/۱۰ معاون محترم آموزشی وزارت علوم، تحقیقات و فناوری جداول شهریه دانشجویان نوبت دوم در مقاطع کارشناسی، دکتری حرفه ای دامپزشکی، کارشناسی ارشد (نایبوسته) و دکتری تخصصی دانشگاه فردوسی مشهد به شرح زیر به تصویب رسید و از زمانهای قید شده لازم الاجراست. همچنین به دانشگاه فردوسی مشهد اجازه داده می شود دستورالعملهای اجرایی دوره های مذکور، ظرفیت و نحوه پذیرش دکتری نوبت دوم (بصورت آزاد یا بورسیه) و میزان شهریه دکتری بورسیه دستگاهها را (تا حداکثر ۳۰٪ مازاد بر جدول ۵) با تصویب هیأت رئیسه دانشگاه به مورد اجرا درآورد.

جدول ۱ - شهریه دوره های کارشناسی و دکتری حرفه ای دامپزشکی نوبت دوم - ورودی سال تحصیلی ۸۴ - ۸۳
زمان اجرا: نیمسال دوم سال تحصیلی ۸۵ - ۸۴

(ارقام به ریال)

دامپزشکی	هنر و مهندسی	علوم پایه و کشاورزی	علوم انسانی	گروه آموزشی / نوع شهریه
۲/۸۰۰/۰۰۰	۵۸۰/۰۰۰	۵۳۰/۰۰۰	۴۸۰/۰۰۰	ثابت
۵۰/۰۰۰	۵۰/۰۰۰	۵۰/۰۰۰	۵۰/۰۰۰	عمومی
۱۲۸/۰۰۰	۹۰/۰۰۰	۹۰/۰۰۰	۸۵/۰۰۰	غیر عمومی
۱۷۵/۰۰۰	۱۵۰/۰۰۰	۱۵۰/۰۰۰	۱۰۰/۰۰۰	عملی
۱/۳۵۰/۰۰۰	۳۰۰/۰۰۰	۳۰۰/۰۰۰	۲۸۰/۰۰۰	پروژه

جدول ۲ - شهریه دوره های کارشناسی و دکتری حرفه ای دامپزشکی نوبت دوم - ورودی سال تحصیلی ۸۵ - ۸۴
زمان اجرا: نیمسال دوم سال تحصیلی ۸۵ - ۸۴

(ارقام به ریال)

دامپزشکی	هنر و مهندسی	علوم پایه و کشاورزی	علوم انسانی	گروه آموزشی / نوع شهریه
۲/۸۸۰/۰۰۰	۶۹۳/۵۰۰	۶۴۶/۰۰۰	۵۷۰/۰۰۰	ثابت
۵۷/۰۰۰	۵۷/۰۰۰	۵۷/۰۰۰	۵۷/۰۰۰	عمومی
۱۵۳/۰۰۰	۱۰۹/۲۵۰	۱۰۹/۲۵۰	۹۹/۷۵۰	غیر عمومی
۲۱۶/۰۰۰	۱۷۱/۰۰۰	۱۷۱/۰۰۰	۱۱۴/۰۰۰	عملی
۱/۴۸۵/۰۰۰	۳۳۲/۵۰۰	۳۳۲/۵۰۰	۲۹۴/۵۰۰	پروژه

دبیر خانه هیاتهای امناء
تصویب شد

توضیح: در مقطع دکتری دامپزشکی شهریه واحدهای عملی که در قالب یک درس به همراه واحد نظری ارائه می شوند بر مبنای شهریه ردیف غیر عمومی محاسبه می گردند و شهریه ردیف عملی صرفاً برای واحدهایی است که تماماً بصورت عملی ارائه می گردند.

جدول ۳ - شهریه دوره کارشناسی ارشد (ناپیوسته) - ورودی سال های تحصیلی ۸۴ - ۸۳
زمان اجرا: نیمسال دوم سال تحصیلی ۸۵ - ۸۴

(ارقام به ریال)

هنر و مهندسی	علوم پایه و کشاورزی	علوم انسانی	گروه آموزشی
			نوع شهریه
۴/۹۵۰/۰۰۰	۴/۷۵۲/۰۰۰	۴/۲۰۷/۵۰۰	ثابت
۷۹۲/۰۰۰	۷۹۲/۰۰۰	۶۵۴/۵۰۰	هر واحد درسی
۱/۶۳۳/۵۰۰	۱/۵۳۴/۵۰۰	۱/۲۱۵/۵۰۰	هر واحد پایان نامه

جدول ۴ - شهریه دوره کارشناسی ارشد (ناپیوسته) - ورودی سال های تحصیلی ۸۵ - ۸۴
زمان اجرا: نیمسال دوم سال تحصیلی ۸۵ - ۸۴

(ارقام به ریال)

هنر و مهندسی	علوم پایه و کشاورزی	علوم انسانی	گروه آموزشی
			نوع شهریه
۴/۹۵۰/۰۰۰	۴/۷۵۲/۰۰۰	۴/۲۰۷/۵۰۰	ثابت
۷۹۲/۰۰۰	۷۹۲/۰۰۰	۶۵۴/۵۰۰	هر واحد درسی
۱/۶۳۳/۵۰۰	۱/۵۳۴/۵۰۰	۱/۲۱۵/۵۰۰	هر واحد پایان نامه

جدول ۵ - شهریه دوره دکتری تخصصی نوبت دوم - ورودی سال تحصیلی ۸۵ - ۸۴
زمان اجرا: نیمسال اول سال تحصیلی ۸۵ - ۸۴

(ارقام به ریال)

مهندسی، کشاورزی و تخصصی دامپزشکی	علوم پایه	علوم انسانی	گروه
			آموزشی نوع شهریه
۹/۵۰۰/۰۰۰	۸/۰۰۰/۰۰۰	۷/۰۰۰/۰۰۰	شهریه ثابت
۲/۶۰۰/۰۰۰	۲/۳۰۰/۰۰۰	۲/۰۰۰/۰۰۰	شهریه هر واحد درسی و پایان نامه

ب - دانشگاه تربیت معلم سبزوار :

به استناد نامه شماره ۲/۱۶۱۹۳ مورخ ۸۴/۱۱/۱۰ معاون محترم آموزشی وزارت علوم، تحقیقات و فناوری شهریه دوره های نوبت دوم و نیمه حضوری مقاطع کاردانی، کارشناسی و کارشناسی ارشد در سال تحصیلی ۸۴-۸۵ دانشگاه تربیت معلم سبزوار مطرح و به شرح جداول زیر مورد موافقت قرار گرفت :

جدول ۱- شهریه مقاطع کاردانی و کارشناسی دوره نوبت دوم (ارقام به ریال)

شهریه متغیر				شهریه ثابت
هر واحد نظری (پایه، تخصصی، اصلی)	هر واحد عملی پر هزینه (آزمایشگاهی و کارگاهی)	هر واحد عملی کم هزینه	هر واحد عمومی	
۱۲۰/۰۰۰	۲۰۰/۰۰۰	۱۵۰/۰۰۰	۷۰/۰۰۰	۶۵۰/۰۰۰

جدول ۲- شهریه مقطع کارشناسی ارشد دوره نوبت دوم (ارقام به ریال)

گروه آموزشی	شهریه ثابت	شهریه هر واحد نظری	شهریه هر واحد عملی	شهریه هر واحد پایان نامه
علوم پایه	۲/۵۰۰/۰۰۰	۵۵۰/۰۰۰	۹۰۰/۰۰۰	۱/۷۰۰/۰۰۰
علوم انسانی	۲/۵۰۰/۰۰۰	۵۵۰/۰۰۰	۶۰۰/۰۰۰	۱/۷۰۰/۰۰۰

توضیح : میزان شهریه دانشجویان دوره نیمه حضوری مقاطع کارشناسی و کارشناسی ارشد بر اساس ضوابط موجود (به استثنای هر واحد پایان نامه که دقیقاً برابر شهریه دوره نوبت دوم می باشد) ۶۰٪ شهریه دوره نوبت دوم تعیین خواهد شد.

ج - دانشگاه بیرجند :

به استناد نامه شماره ۲/۱۶۱۹۳ مورخ ۸۴/۱۱/۱۰ معاون محترم آموزشی وزارت علوم، تحقیقات و فناوری تخفیف شهریه دوره های نوبت دوم و نیمه حضوری مقاطع کاردانی، کارشناسی و کارشناسی ارشد در سال تحصیلی ۸۴-۸۵ دانشگاه بیرجند مطرح و به شرح جدول زیر مورد موافقت قرار گرفت :

مقطع تحصیلی	گروه آموزشی			
	فنی مهندسی	علوم انسانی	کشاورزی و منابع طبیعی	علوم پایه هنر
کاردانی	۵٪	۵٪	۵٪	۵٪
کارشناسی (پیوسته و ناپیوسته)	۵٪	۵٪	۵٪	۵٪
کارشناسی ارشد	۵٪	۵٪	۵٪	۵٪

ضمناً یاد آور می شود که :

۱. شهریه دوره های نیمه حضوری حداکثر ۶۰ درصد شهریه دوره های حضوری خواهد بود.
۲. تنها دانشجویان ورودی ۸۴ در شمول این کاهش قرار می گیرند.
۳. شهریه دریافتی دانشجویان ورودی سالهای قبل نباید از سقف شهریه دانشجویان ورودی ۸۴ فراتر رود. در صورت بروز مشکل، سقف شهریه ورودی های ۸۴ برای این گونه دانشجویان ملاک عمل خواهد بود.
۴. برای سایر مواردی که میزان کاهش شهریه در جدول فوق قید نشده است، از معاونت محترم آموزشی وزارت متبوع استعلام شود.

پیوست شماره سه

صورتجلسه سیزدهمین نشست عادی از دوره سوم هیات امنای دانشگاههای منطقه شمال شرق کشور

مورخ ۸۴/۱۲/۲۶

« آئین نامه تشکیل مرکز مشاوره دانشجویی در دانشگاهها »

مقدمه

انسان برای زندگی موفقیت آمیز نیازمند برخورداری از آرامش، سلامت و کارآمدی در ابعاد زیستی، روانی و اجتماعی می باشد. تغییرات اجتماعی - فرهنگی سریع، تحول در ساختار خانواده، پیچیدگی و گسترش شبکه ارتباطات انسانی و وسعت و تنوع منابع اطلاع رسانی موجب گردیده است جوامع انسانی خصوصاً قشر جوان و نوجوان با مسائل و مشکلات متعدد مواجه شوند و از طریق توسل به روشهایی که گاه از پشتوانه منطقی برخوردار نبوده و فاقد دورنمای روشن و امید بخش می باشند به فشارها، چالشها و انتظارات گسترده زندگی امروز واکنش نشان دهند.

دانشگاهها و محیطهای دانشجویی نیز که در برگیرنده بخش قابل ملاحظه ای از نخبگان و فرهیختگان جوان جامعه می باشند همسو با فضای در حال گذار موجود، درگیر چالشها و دگرگونیهای گردیده اند از اینرو تغذیه و حمایت ذهنی، روانی و اجتماعی دانشجویان و دانشگاهیان نیازمند آموزش فرهنگ گفتگو، تفکر انتقادی و ایجاد مهارتها و توانمندیهایی برای تصمیم گیری آگاهانه مقابله با استرسها و هیجانهای روزمره، افزایش خودکارآمدی، برقراری ارتباط موثر و سایر تواناییهای روانی اجتماعی می باشد. بنابراین لازم است در کنار پیشگیری از آسیبهای احتمالی در جهت ارتقای سطح بهداشت روانی فردی و اجتماعی دانشجویان و سایر دانشگاهیان که در تعامل و ارتباط متقابل با دانشجویان قرار دارند گامهای موثری برداشته شود.

دانشجویان دانشگاهها به لحاظ حساسیت دوران رشد و تحول خود و شرایط بحرانی این برهه از زندگی، به ویژه در سالهای اول ورود به دانشگاه فشارها و ناراحتیهای بیشتری را تجربه می کنند که از آن جمله می توان به گسستن از زندگی قبلی در خانواده، ورود به زندگی دانشجویی و نیاز به سازگاری با محیط دانشگاه و خوابگاه، مدیریت مسائل معیشتی، تحصیلی و عاطفی اشاره کرد. سایر کارکنان دانشگاهها که با قشر دانشجویی در ارتباط مستقیم قرار دارند نیز به نوبه خود در افزایش و تشدید با کاهش و ترمیم مشکلات ویژه دانشجویان سهیم می باشند و لذا دانشجویان و دانشگاهیان نیازمند بذل توجه خاص می باشند. با عنایت به مسائل و مشکلات و دغدغههای جامعه دانشگاهی، ضرورت تأسیس مرکز به منظور تأمین، توسعه و تسری بهداشت روانی در فضای دانشگاهها و ارائه مداخلات پیشگیرانه، مشاوره ای و درمانی، آشکار می گردد.

در این راستا مرکز مشاوره دانشجویی به عنوان متولی بهداشت روان دانشگاهها در چارچوب این آئین نامه تشکیل می گردد.

بخش اول - اهداف

ماده ۱ - اهداف مرکز مشاوره دانشجویی بطور کلی پیشگیری از آسیبهای روانی - اجتماعی و ارتقای سطح بهداشت و سلامت روان دانشگاهیان می باشد. در این راستا اهداف اختصاصی عبارتند از:

دبیرخانه هماتهای امناء
تصویب شد

- ۱-۱- ارتقاء سطح دانش و بینش روانشناختی دانشگاهیان در زمینه مسائل ، مشکلات و نیازهای جامعه دانشجویی.
- ۱-۲- راهنمایی دانشجو در جهت شناخت صحیح تواناییها و مشکلات خود.
- ۱-۳- راهنمایی دانشجو در تصمیم گیری آگاهانه ، عاقلانه و حسن انتخاب.
- ۱-۴- راهنمایی دانشجو در حل مشکلات رفتاری ، عاطفی ، شناختی ، تحصیلی ، خانوادگی و مسائل مربوط به ازدواج.
- ۱-۵- افزایش سازگاری موثر با محیط و زندگی ، توسعه روابط اجتماعی و پیشرفت تحصیلی.
- ۱-۶- پیشگیری از بروز و شیوع مسائل و مشکلات عاطفی - رفتاری و توسعه بهداشت روانی به فضای عمومی دانشگاه و جامعه دانشگاهی.
- ۱-۷- ایجاد زمینه‌های لازم برای ارتقاء روابط میان فردی سالم در دانشگاه از طریق توجه به عوامل تعیین کننده روابط استاد - دانشجو یا کارکنان.

بخش دوم - وظایف

ماده ۲- وظایف مراکز مشاوره دانشجویی دانشگاهها به شرح زیر است :

- ۱-۲- بررسی و شناخت استعدادها و علایق دانشجویان و برنامه‌ریزی و تلاش در جهت شکوفایی استعدادها ، هدایت تحصیلی و حرفه‌ای دانشجویان.
- ۲-۲- برگزاری جلسات با دانشجویان و پاسخگویی به پرسشهای آنان در مورد مسائل روانی - اجتماعی به کمک کارشناسان و افراد متخصص و صاحب‌نظر در مسائل روانشناسی ، مشاوره ، روانپزشکی و مددکاری اجتماعی.
- ۲-۳- تحقیق در باره مسائل و مشکلات دانشجویان دانشگاه برای شناخت عوامل آسیب زا.
- ۲-۴- ارائه خدمات برای حل مشکلات مربوط به تحصیل ، خانواده ، ازدواج ، شغل و اختلالات رفتاری و روانی دانشجویان.
- ۲-۵- برقراری ارتباط موثر با سایر واحدهای دانشگاهی به منظور کمک به حل مشکلات دانشجویان.
- ۲-۶- مشاوره با دانشجویان در جهت کمک به پیشرفت تحصیلی ، بهبود روابط اجتماعی و سازگاری موثر با محیط.
- ۲-۷- جمع بندی مسائل و مشکلات دانشجویان دانشگاه در ابعاد روانی - اجتماعی و ارائه گزارش همراه با فعالیتهای انجام شده به مسئولان دانشگاه و دفتر مرکزی مشاوره در هر سال تحصیلی.
- ۲-۸- برگزاری کارگاهها و دوره‌های آموزشی برای دانشجویان و دانشگاهیان با هدف ارتقاء بهداشت روانی آنها.
- ۲-۹- ارائه نظرات کارشناسی درباره مسائل و مشکلات دانشجویان به مسئولان دانشگاه و وزارت متبوع.
- ۲-۱۰- شناسایی منابع حمایتی موجود در جامعه و ارجاع دانشجویان به آنها بر حسب ضرورت.
- ۲-۱۱- جلب مشارکت دانشجویان در زمینه فعالیتهای بهداشت روانی.

دبیرخانه هم‌آهنگی امناء
تصویب شد

بخش سوم - سازمان و تشکیلات

ماده ۳ - مرکز مشاوره دانشجویی هر دانشگاه به عنوان واحدی مستقل زیر نظر معاون دانشجویی دانشگاه تشکیل می‌گردد.

تبصره ۵: در صورت نیاز و ضرورت، شعبه مرکز مشاوره دانشجویی دانشگاه در دانشکده‌ها یا خوابگاهها تشکیل می‌گردد. که وظیفه سیاست‌گذاری، برنامه ریزی و نظارت و ارزشیابی عملکرد این شعبه‌ها به عهده مرکز مشاوره دانشجویی دانشگاه می‌باشد.

ماده ۴ - مسئولیت مرکز مشاوره دانشجویی هر دانشگاه بر عهده مسئول آن مرکز است که به پیشنهاد معاون دانشجویی دانشگاه و با تایید و حکم رئیس دانشگاه منصوب می‌شود.

تبصره ۵: مسئول مرکز مشاوره باید حداقل دارای مدرک کارشناسی ارشد در یکی از گرایش‌های روانشناسی با مشاوره باشد.

ماده ۵ - در مرکز مشاوره دانشجویی هر دانشگاه شورایی به نام « شورای برنامه‌ریزی مرکز مشاوره دانشجویی » با ترکیب زیر به منظور تصویب برنامه‌ها و نظارت بر حسن اجرا و ارزیابی فعالیتهای مرکز مشاوره دانشگاه تشکیل می‌شود.

۱-۵ - معاون دانشجویی دانشگاه (ریاست شورا)

۲-۵ - مسئول مرکز مشاوره دانشجویی دانشگاه (دبیر شورا)

۳-۵ - مدیر کل خدمات آموزشی

۴-۵ - مدیر کل امور فرهنگی

۵-۵ - مدیر کل امور دانشجویی

۶-۵ - دو نفر متخصص در مشاوره و روانشناسی - ترجیحاً " عضو هیأت علمی - به پیشنهاد معاون دانشجویی و تایید و حکم رئیس دانشگاه

تبصره ۲ - تصمیمات شورای برنامه‌ریزی مرکز مشاوره دانشجویی دانشگاهها با نظر موافق اکثریت نسبی اعضا اتخاذ و از طریق معاون دانشجویی دانشگاه اعمال می‌گردد.

ماده ۶ - مشاوران و درمانگران مراکز مشاوره دانشگاهها الزاماً " باید از بین متخصصین مجرب در رشته‌های مشاوره، روانشناسی، روانپزشکی و مددکاری اجتماعی انتخاب شوند.

تبصره ۵ - لازم است مرکز مشاوره جهت ارائه خدمات مشاوره و رواندرومانی از شمار کافی متخصصان زن و مرد استفاده نماید.

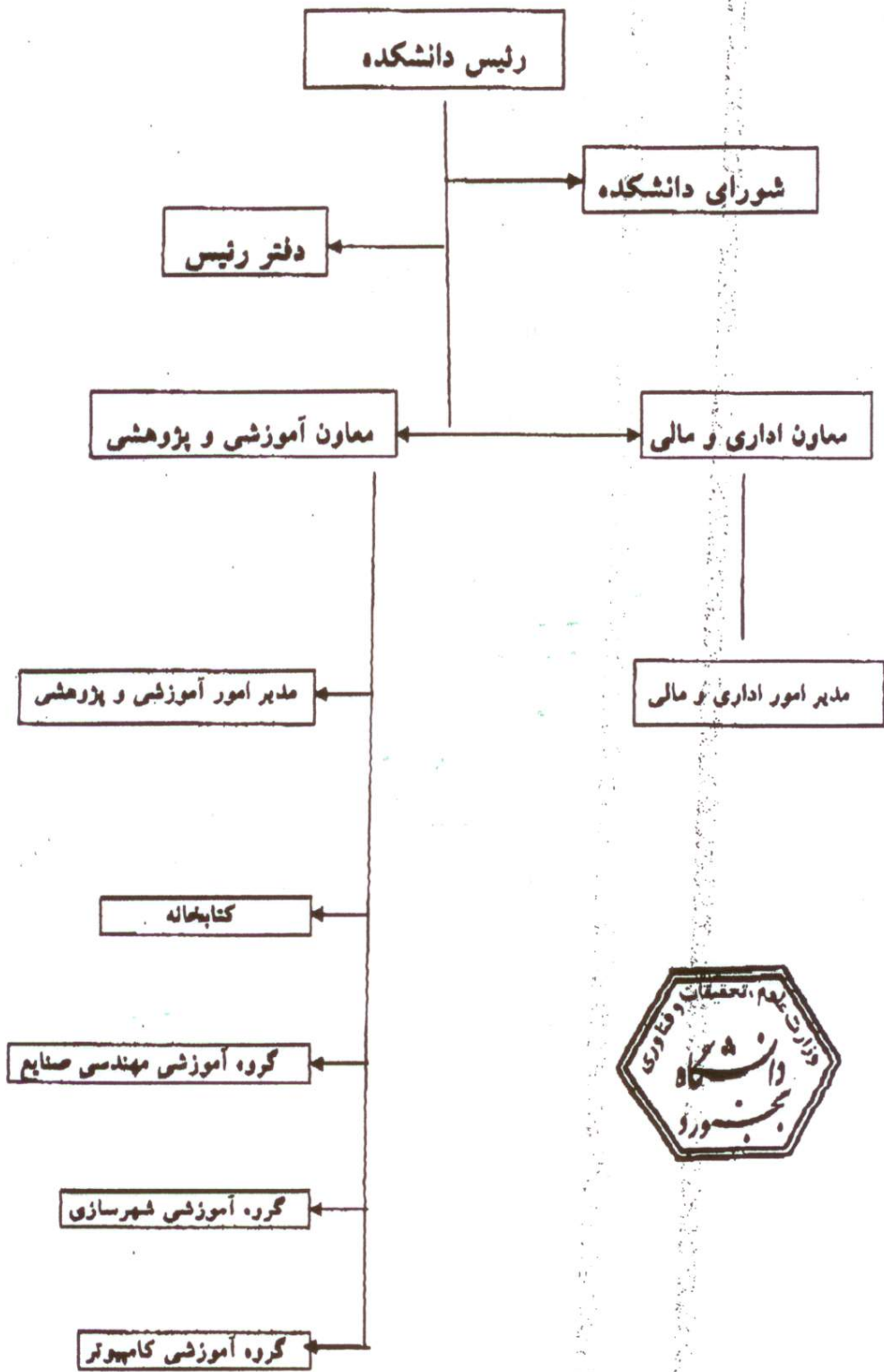
بخش چهارم - بودجه

ماده ۷ - بودجه مراکز مشاوره دانشجویی از محل بودجه سالانه دانشگاه که به صورت مستقل پیش‌بینی می‌شود، تأمین می‌گردد.

ماده ۸ - این آیین‌نامه در ۴ بخش، ۸ ماده و ۵ تبصره در تاریخ ۸۴/۱۲/۲۶ به تصویب وزیر محترم علوم، تحقیقات و فناوری رسیده و از تاریخ تصویب، آئین‌نامه شماره ۱۵ (آئین‌نامه تشکیل دفتر مشاوره دانشجویی در دانشگاهها) مصوب ۷۲/۶/۲۸، ملغی اعلام می‌گردد.

دبیرخانه هم‌اتهای امناء
تصویب شد

نمودار سازمانی دانشکده فنی و مهندسی دانشگاه بجنورد



دبیر خانه هماتهای امناء
تصویب شد

مجموعه پستهای سازمانی دانشکده فنی و مهندسی دانشگاه بجنورد

(۱) - حوزه ریاست

* رئیس	
۱ مسئول دفتر	
۲ کارشناس	
* معاون آموزشی، پژوهشی و دانشجویی	
۳ کارشناس امور پژوهشی	
۴ کارشناس امور رایانه (مسئول رایانه دانشکده)	
* معاون اداری و مالی	

۱ - (۱) - اداره حراست

۵ رئیس	
۶ کارشناس حراست	
۷ مسئول انتظامات	

۲ - (۱) - مدیریت امور اداری و مالی

** ۸ مدیر	
۹ متصدی امور دفتری	

امور اداری:

۱۰ کارشناس امور اداری	
۱۱ مسئول کارگزینی و رفاه	
۱۲ مسئول دبیرخانه	
۱۳ مسئول بایگانی	
۱۴ مسئول خدمات	
۱۵ مسئول امور فنی و تاسیسات	

دبیر خانوار هیأت‌های امناء
تصویب شد

امور مالی:

کارشناس امور مالی	۱۶
حسابدار	۱۷
مسئول خدمات مالی	۱۸
کارپرداز	۱۹
امین اموال	۲۰
انبیاردار	۲۱

۳- (۱) - مدیریت امور آموزشی و دانشجویی

مدیر	۲۲	**
کارشناس مسئول خدمات آموزشی	۲۳	
کارشناس خدمات آموزشی	۲۴	
کارشناس خدمات آموزشی	۲۵	
کارشناس مسئول خدمات دانشجویی	۲۶	
کارشناس خدمات دانشجویی	۲۷	
بایگان سوابق تحصیلی	۲۸	

۴- (۱) - کتابخانه مرکزی

کارشناس مسئول اطلاع رسانی کتابخانه	۲۹
کتابدار	۳۰
کتابدار	۳۱
مسئول سمعی و بصری	۳۲

۵- (۱) - گروه مهندسی صنایع

مدیر گروه	*
عضو هیات علمی	۳۳
عضو هیات علمی	۳۴
عضو هیات علمی	۳۵
عضو هیات علمی	۳۶
عضو هیات علمی	۳۷
عضو هیات علمی	۳۸

دفتر خانه هماهنگی امنه
تصویب شد

عضو هیات علمی	۳۹
عضو هیات علمی	۴۰
عضو هیات علمی	۴۱
عضو هیات علمی	۴۲
کارشناس	۴۳
کارشناس	۴۴
کارشناس	۴۵
کاردان	۴۶
کاردان	۴۷

۶- (۱) - گروه شهرسازی

مدیر گروه *	
عضو هیات علمی	۴۸
عضو هیات علمی	۴۹
عضو هیات علمی	۵۰
عضو هیات علمی	۵۱
عضو هیات علمی	۵۲
عضو هیات علمی	۵۳
عضو هیات علمی	۵۴
عضو هیات علمی	۵۵
عضو هیات علمی	۵۶
عضو هیات علمی	۵۷
کارشناس	۵۸
کارشناس	۵۹
کارشناس	۶۰
کاردان	۶۱
کاردان	۶۲

۷- (۱) - گروه کامپیوتر

مدیر گروه *	
-------------	--

دبیر خانه هیاتهای امناء
تصویب شد

عضو هیات علمی	۶۳
عضو هیات علمی	۶۴
عضو هیات علمی	۶۵
عضو هیات علمی	۶۶
عضو هیات علمی	۶۷
عضو هیات علمی	۶۸
عضو هیات علمی	۶۹
عضو هیات علمی	۷۰
عضو هیات علمی	۷۱
عضو هیات علمی	۷۲
کارشناس	۷۳
کارشناس	۷۴
کارشناس	۷۵
کاردان	۷۶
کاردان	۷۷

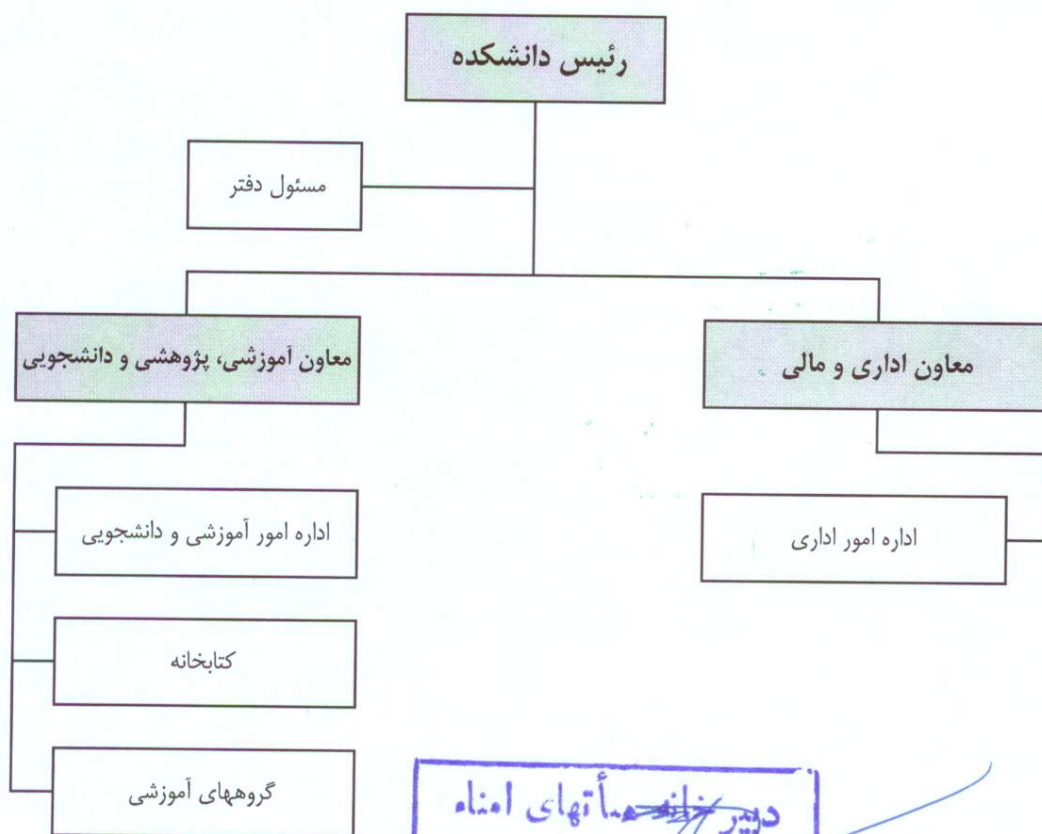
دبیر خانه هم‌آهنگی امناء
تصویب شد

A

پیوست شماره پنج

صورتجلسه سیزدهمین نشست عادی از دوره سوم هیات امنای دانشگاههای منطقه شمال شرق کشور مورخ ۱۳۸۴/۱۲/۲۶

نمودار سازمانی دانشکده منابع طبیعی و محیط زیست دانشگاه فردوسی مشهد



دبیر ~~خانواده~~ امتهای امانه
تصویب شد

بیوست شماره پنج

صورتجلسه سیزدهمین نشست عادی از دوره سوم هیات امنای دانشگاههای منطقه شمال شرق کشور مورخ ۱۳۸۴/۱۲/۲۶

نمودار سازمانی دانشکده معماری و شهرسازی دانشگاه فردوسی مشهد

